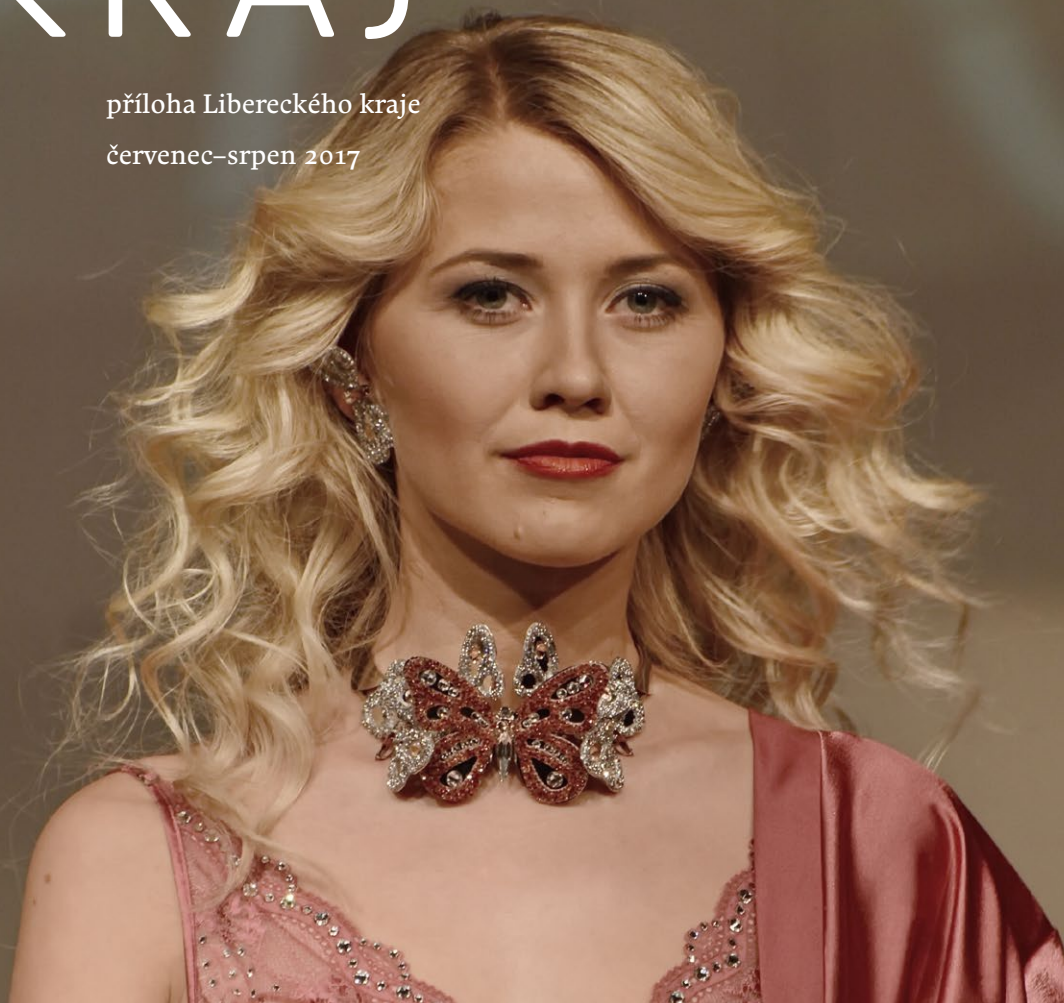


příloha Libereckého kraje
červenec–srpen 2017



UDÁLOST MĚSÍCE

KŘEHKÁ KRÁSA 2017

Je významným sklářským a bižuterním svátkem, který se koná ve dnech 10.–13. srpna 2017 v jabloneckém Eurocentru. Navazuje na věhlasné světové výstavy bižuterie, které se v Jablonci konaly od 60. do 80. let minulého století. Jejich tradici znovu obnovil Liberecký kraj v roce 2012 a pořádání následně předal Svazu výrobců skla a bižuterie.

Křehká krása již tradičně nabídne rozsáhlý program předvádění vybraných technik zpracování skla a bižuterie, jemuž dominují mobilní sklářská huť a tvůrčí dílny určené zejména dětem. Své nové kolekce zde představí a nabídnou čtyři desítky výrobců skla a bižuterie. Na všechny čtyři dny je připraven bohatý doprovodný kulturní program na letní scéně Eurocentra. Návštěvníci se mohou těšit na koncerty kapel Ajeto Glass Dixieland, Swing Grass Revival, Superhero Killers, Big Band Železný Brod, Flastr, Funk Corporation, Berušky a Big'O'Band. Vrcholem programu bude páteční večerní koncert (11. srpna), kdy od 18 hodin v amfiteátru výstaviště vystoupí skladatel a zpěvák Jaroslav Uhlíř. Chybět nebude ani oblíbená módní přehlídka „Made in Jablonec 2017“, letos s podtitulem „Glamorous Day“. Vstupné je 50 Kč a vstupenka platí po celou dobu výstavy, pátečního koncertu Jaroslava Uhlíře a všech výstav Mezinárodního trienále skla a bižuterie

JABLONEC 2017, které se s Křehkou krásou prolíná. Děti do 15 let mohou přijít v doprovodu rodičů zdarma. Více informací je uveřejněno na www.krehkakrasa.cz.

Mezinárodní trienále skla a bižuterie JABLONEC 2017 je tradiční akcí Muzea skla a bižuterie v Jablonci nad Nisou, které bylo zahájeno 24. června letošního roku a probíhá až do konce října. Jeho hlavním cílem je představení sklářství a bižuterie v ČR široké i odborné veřejnosti, a to v kontextu se zahraniční produkcí a představení Muzea skla a bižuterie jako centra prezentace sklářské a bižuterní výroby v České republice. ←

Text: Květa Šírová

Foto: Luxusní bižuterii budou předvádět modelky v rámci přehlídky „Made in Jablonec 2017“, která bude součástí programu akce Křehká krása.

Autor fotografie: Václav Novotný

NA KRAJI

NÁVRH LIBERECKÉHO KRAJE PŘINESE MĚSTŮM A OBCÍM VÍC PENĚŽ

Již podruhé v historii bylo Zastupitelstvo Libereckého kraje úspěšné se zákonodárnou iniciativou a uspělo s návrhem podaným do Poslanecké sněmovny Parlamentu ČR. Od nového roku se tak navýší obecní rozpočty v celé České republice zhruba o 8,5 miliardy korun. Městům a obcím Libereckého kraje to přinese ročně navíc přibližně 320 mil. Kč. Návrh Libereckého kraje na zvýšení příjmů podílu na dani z přidané hodnoty v rámci rozpočtového určení daní poslanecká sněmovna přijala počtem 96 hlasů. Návrh na navýšení podílu DPH z 21,4 % na 23,58 % na schůzích osobně obhajoval hejtman Libereckého kraje Martin Půta. Změna rozpočtového určení daní je podle něj cesta, jak do obcí dostat peníze na financování základních služeb každého občana. „Domnívám se, že se jedná o nejlepší způsob podpory venkova, protože tyto peníze se dostanou do všech obcí, i těch nejmenších,“ dodává. Nyní by měl návrh schválit ještě senát a podepsat prezident republiky, platit by měl od 1. ledna 2018.

KRAJ PODPORÍ DOBROVOLNÉ HASIČE

Částkou přes 23 mil. Kč přispěje Liberecký kraj na činnost dobrovolných hasičů v obcích Libereckého kraje. Vyhoví tak žadatelům v oblasti podpory Požární ochrany v rámci Dotačního programu, Podpora jednotek požární ochrany obcí LK, kteří požádali celkem o 13 516 400 Kč. V rámci programu Dotace obcím LK na činnost jednotek požární ochrany kategorie II ve výši 800 000 Kč a v rámci programu Podpora Sdružení hasičů Čech, Moravy a Slezska LK ve výši 1 212 286 Kč. Kraj přispěje také na projekty nákupu dopravních automobilů a rekonstrukce hasičských zbrojnic, a to ve výši 7 500 000 Kč, které jsou zároveň podpořeny dotací z Ministerstva vnitra – Generálního ředitelství Hasičského záchranného sboru ČR.

DEFIBRILÁTORY OD KRAJE ZACHRÁNILY JIŽ DVA ŽIVOTY

Již dva lidské životy zachránily defibrilátory z projektu „AED pro Liberecký kraj“, který Liberecký kraj spolu se Zdravotnickou záchrannou službou Libereckého kraje spustily v březnu letošního roku. Policisté a profesionální i dobrovolní hasiči mají díky Libereckému kraji k dispozici 36 automatických externích defibrilátorů (AED), na jejichž nákup uvolnil kraj 2 miliony korun. Přístroje jsou využívány zejména v lokalitách, kam se policisté nebo hasiči mohou

dostat k pacientovi dříve než zdravotnická záchranná služba.

ŠKOLA V KATEŘINKÁCH ZAZÁŘILA V NEW YORKU

Modely oděvů, které vytvořily studentky kateřinské střední školy, obor Fashion Design, byly představeny ve dnech 10.–12. května při módních přehlídkách v Bohemian National Hall na Manhattanu a v Bohemian Hall and Garden v Astorii v rámci přehlídky designu v New Yorku NYC X DESIGN. Škola v Kateřinkách zde prezentovala také výrobky nábytkářů, čalouníků a designérů. Přehlídky navštívily osobnosti jako generální konzul ČR v New Yorku Martin Dvořák, Frank Smilovic, majitel úspěšné módní firmy TIBI, Janet Tsong, ředitelka New York School of Design a další významné osobnosti americké módy a designu. Modely byly doplněny šperky navrženými a vyrobenými studenty Střední uměleckopřmyslové školy z Turnova a Jablonce nad Nisou a dílnou U Kahanu Kláry Altové. Součástí obou přehlídek byla výstava moderního exteriérového sedacího nábytku a restaurovaných kusů starožitného stylového čalouněného nábytku a jejich replik. Nechyběla ani ruční dřevorezba státního znaku ČR, která byla na závěr předána generálnímu konzulovi ČR v New Yorku. Prezentaci školy v Kateřinkách v New Yorku podpořili Liberecký kraj, Generální konzulát ČR v New Yorku a Nadační fond MA-MA foundation.

HLASUJTE O CENU SYMPATIE V SOUTĚŽI STAVBA ROKU LK

I v letošním ročníku soutěže Stavba roku LK mohou občané Libereckého kraje udělit Cenu sympatie jednomu z devíti přihlášených stavebních děl a návrhů. Hlasování bude probíhat od 1. července do 31. srpna prostřednictvím internetových stránek www.stavbarokulibereckehokraje.cz. Do 13. ročníku ankety je přihlášeno pět staveb a čtyři studentská díla. Jsou to: 1. Turistická stezka a křížová cesta Modřivý důl, Svojkov, 2. Lesní cesta Bedřichovská, 3. Retenční nádrž U kapličky, Bulovka, 4. Kristiánov č. p. 52 (tzv. „Liščí bouda“), 5. Provozní objekt SBD Sever, Liberec, 6. Rekonstrukce omítek bývalých stájí, Černousy, 7. Lehká tesařská konstrukce – zastřešení, Semily, 8. Vchodové dveře prosklená příčka v zádveři rodinného domu, Semily a 9. Kamenný taras, Semily. Výsledky soutěže včetně slavnostního vyhlášení vítěze Ceny sympatie občanů LK budou vyhlášeny 13. září 2017 v multimediálním sále Krajského úřadu Libereckého kraje. ←

KRAJŠTÍ ZASTUPITELÉ

K VĚCI

Co v Libereckém kraji postrádáte v oblasti cestovního ruchu?

HANA MAIEROVÁ (SLK)

V oblasti turistické infrastruktury má náš kraj ve srovnání s jinými stále nedostatečnou nabídku kvalitních cyklotras a cyklostezek. Pak návštěvníky zajímá kvalita služeb. Ačkoli došlo mnohde ke zlepšení přesto ve srovnání s vyspělým zahraničím je co dohánět.

ROBERT GAMBA (ANO 2011)

Postrádám skutečnosti, které mne nutí každé jarní prázdniny za lyžemi jezdit do Alp. Nejde o délku sjezdovek, ale za srovnatelné ceny poskytované nesrovnatelné zázemí, služby a kreativitu jejich provozovatelů.

JOSEF ŠEDLBAUER (ZPLK)

Některé oblasti zůstávají turisty neobjeveny (Frýdlantsko, Ralsko, Lužické hory). Pro Ralsko navrhujeme středoevropské safari, kde potkáte zubry, divoké koně či pratury.

PETR BEITL (ODS)

Především ze strany Libereckého kraje postrádám takový turistický produkt, který by přesvědčil turistu z Evropy, aby svou dovolenou strávil právě v našem kraji. Obsah turistického portálu je pouhou inventurou zajímavých míst a tras.

PAVEL SVOBODA (ČSSD)

Liberecký kraj má řadu vyhlášených turistických magnetů – Ještěd, Máchovo jezero, Český ráj, Jizerské hory, zámek Sychrov. Co ale podle mne nejvíce brzdí rozvoj cestovního ruchu, to je kvalitnější dopravní infrastruktura. Bez ní k nám víc turistů nedostaneme.

RADOVAN VÍCH (SPD-SPO)

Postrádám online informace o půjčovnách a stojanech na kola a napojení třeba na projekt Smartcities, kde by se dalo zjistit, kde a kdy a co se dá v rámci cykloturistiky navštívit, včetně míst potřebného zázemí pro tyto volnočasové aktivity.

MILOŠ TITA (KSČM)

Chtělo by se říci, že moře... Ale určitě by přispěla větší provázanost široké nabídky aktivit. I turista individualista občas zleniví.

←

Další názory zastupitelů si můžete přečíst na www.kraj-lbc.cz/zastupitelstvo



1 | Jaroslav Hlubůček je stále aktivní ve Svazu skla a bižuterie. Foto: Květa Šírová

2 | V letošním roce obdržel za záchranu bižuterního průmyslu na Jablonecku ocenění Osobnost roku Libereckého kraje v kategorii podnikání a management. Mezi gratulanty byla i statutární náměstkyně hejtmanky Libereckého kraje Jitka Volfová. Foto: archiv J. Hlubůčka



OSOBNOST KRAJE

JAROSLAV HLUBŮČEK

Celý svůj život zasvětil bižuternímu průmyslu.

Je spoluzakladatelem Hospodářské komory České republiky a zakladatelem Okresní hospodářské komory Jablonec nad Nisou. Patří k zakladatelům Svazu výrobců skla a bižuterie. Velkou mírou přispěl k záchraně nástrojů a dokumentace pro výrobu bižuterie na Jablonecku v době sklářské krize v roce 2009 a 2010. Stále je aktivní ve Svazu výrobců skla a bižuterie.

Sklářskému průmyslu se věnujete celý svůj život. Proč jste si zvolil zrovna tuto oblast?

Narodil jsem se 10. února 1929 do sklářské rodiny. Můj otec byl významný sklářský podnikatel v Železném Brodě a velmi ovlivnil mé další zaměření. Původně jsem chtěl studovat medicínu a pak letecké inženýrství. Otec mě šikovně přetáhl k obchodu, protože věděl, že mám rád cizí jazyky. A tak jsem mu začal pomáhat do doby znárodnění exportu. Už jako dítě jsem spolu se třemi sourozenci pomáhal v rodinné firmě, takže mohu říct, že již 80 let pracuji ve sklářském průmyslu.

Jaká je Vaše profese? A kde jste studoval?

Po ukončení páté třídy jsem složil přijímací zkoušky na reálné gymnázium v Turnově, odkud jsem přešel na Obchodní akademii pro zahraniční obchod nejdříve do Turnova a pak do Jablonce nad Nisou, kde jsem roku 1949 odmaturoval. Moje přihláška na vysokou ekonomickou školu byla zamítnuta tehdejším režimem s ohledem na můj původ a politické přesvědčení.

Jak jste vnímal sklářskou krizi v letech 2009–2010? Pomohl jste se záchranou výroby kovových bižuterních komponentů. Za tuto zásluhu jste obdržel také ocenění Osobnost Libereckého kraje...

Od roku 1990 jsem soukromě podnikal. Krize ve sklářském a bižuterním průmyslu, která nastala po zrušení koncernu Jablonex Group, ohrozila celý jablonecký průmysl. Dál bez větších problémů pokračoval pouze zpracovatelský průmysl – suroviny a z nich vyráběné polotovary. Pro bižuterní průmysl, hlavně pro výrobu kovových komponentů, to ale znamenalo definitivní konec. Jablonex Group a.s. odeslala informaci o zrušení celé společnosti a ukončení výroby všem jejím partnerům, a to tisícům zahraničních a stovkám tuzemských firem. Nedodala již, že výrobky mohou nadále čerpat od více než 100 malých a středních podnikatelů v jablonecké oblasti. Tím byla prakticky veškerá výroba všech komodit hotové bižuterie, tedy výroba s vysokou přídavnou hodnotou, odsouzena k úplné likvidaci. V září 2009 se proto sešla skupina jabloneckých podnikatelů, kteří požadovali vytvoření nového Svazu výrobců skla a bižuterie, pověřili mě jeho vedením a požadovali zahájení jakékoliv obrany, aby nedošlo k úplné likvidaci bižuterního průmyslu na Jablonecku a hrozící masivní nezaměstnanosti. Zanechal jsem tedy podnikání a společně s Vladimírem Opatrným, předsedou Okresní hospodářské komory Jablonec nad Nisou a tehdejší ředitelkou Muzea skla a bižuterie Jaroslavou Slabou jsme se obrátili na všechny možné instituce s prosbou o pomoc. Po nekonečných jednáních se podařilo uzavřít kupní smlouvy mezi Jablonex Group a.s., MsaB Jablonec nad Nisou a firmou Lucid o prodeji vzorových materiálů včetně dokumentací bývalé vzorkovny Jablonexu a prodeji některých strojních zařízení a všech nástrojů a forem pro výrobu kovových komponentů. Nejvíce sklářskému průmyslu na Jablonecku pomohla Preciosa a.s., která odkoupila celou

hutní základnu v Desné a Zásadě, které hrály významnou roli pro produkci bižuterie do celého světa. Svazu výrobců skla a bižuterie se ve spolupráci s JBX Promotion podařilo již v lednu 2010 uspořádat velkou módní přehlídku JABLONEC 2010, čímž přesvědčila veřejnost o tom, že jablonecký bižuterní průmysl nezanikne.

Pracujete ještě v bižuterním průmyslu nebo už užíváte důchodu?

Po smrti mé celoživotní partnerky a manželky v roce 2010, se kterou jsem žil bez tří měsíců celých 57 let, jsem prodělal dvě náročné operace. Sílu pro život mi tehdy dávala pouze započatá práce ve vedení Svazu výrobců skla a bižuterie. Po pár letech jsem ale zažádal o uvolnění z funkce předsedy svazu a stal se čestným předsedou a stálým členem představenstva s hlasem poradním. Nyní si užívám důchodu, aktivně sportuji, se svou současnou partnerkou cestujeme a společně se věnujeme našim rodinám. Mám dvě dcery, tři vnuky, dvě vnučky, šest pravnoučat a další dvě dcery a dvě vnučata od partnerky. Jsem tedy šťastný důchodce.

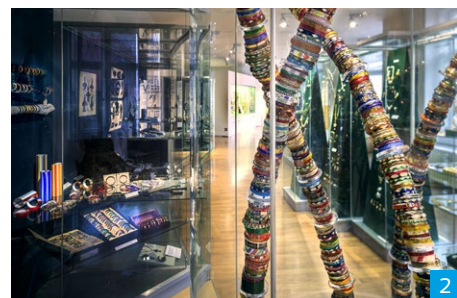
A máte nějaký sen, který byste si chtěl splnit?

Chtěl bych zajistit společné fungování jabloneckých bižuterních firem při zahraničním obchodu, to jsem také slíbil při předávání ocenění Osobnost Libereckého kraje, ale to už asi těžko splním, protože ovlivnit dnešní podnikatele natolik aby v této fázi spolupracovali, prostě nejde. Možná, někdy v budoucnu, pokud se podaří realizovat projekt Křišťálové údolí. ←

Autorka rozhovoru: Květa Šírová



- 1 | Hlavní budova muzea ve stylu florální secese v Jablonci nad Nisou. Foto: Jiří Jiroutek
- 2 | V expozici bižuterie jsou vystaveny stovky originálních šperků. Foto: Jiří Jiroutek
- 3 | K 115. výročí otevření muzea v roce 2019 plánuje muzeum otevřít nový pavilon s expozicí vánočních ozdob. Pavilon bude mít podobu krystalu.
- 4 | Historický plán budovy muzea. Foto: Archiv Muzea skla a bižuterie
- 5 | Interiér „Liščí boudy“ na Kristiánově. Foto: Martin Koubek



KRAJEM

MUZEUM SKLA A BIŽUTERIE V JABLONCI NAD NISOU

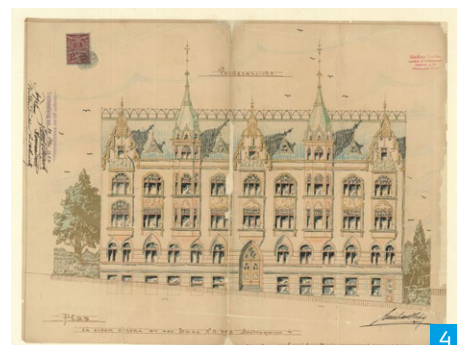
Vznik muzea je spojen s činností Průmyslového vzdělávacího a podpůrného spolku. První výstava byla zahájena již v roce 1904. V roce 1911 získalo vlastní budovu ve Školní ulici č. 9. a od roku 1949 až do dnes sídlí v budově bývalého exportního domu Zimmer & Schmidt postavené ve stylu florální secese. V oboru skla mu byla přiznána nejprve oblastní a od roku 1974 také celostátní působnost, obor bižuterie měl tuto exkluzivitu již od roku 1961. Od 1. ledna 2003 je jeho zřizovatelem Ministerstvo kultury České republiky, prošlo technickou rekonstrukcí a 23. září 2004 bylo slavnostně vernisáží znovu otevřeno veřejnosti. Jeho hlavní expozice „Nekonečný příběh bižuterie“ a „Čarovná zahrada – české sklo sedmi století“ přilákají ročně tisíce návštěvníků. První z nich představuje vývoj jablonecké bižuterie od jejího zrození až po současnost. Expozice „Čarovná zahrada“ se rozprostírá ve třech sálech v pátém podlaží hlavní budovy muzea a je rozčleněna do čtyř výstavních celků, které na sebe postupně navazují.

Muzeum nabízí také prohlídku expozic s pomocí hlasového průvodce s výkladem v několika jazycích, kterého si návštěvníci mohou zapůjčit v pokladně. Nebo pokud vlastní chytrý telefon, stáhnout si aplikaci přes internet a poslouchat výklad ze svého telefonu či díky čtečce QR kódů najít informace přímo u exponátů.

V prostorách vestibulu muzea najdete prodejnu skla, bižuterie, publikací k výstavám, dalších tiskovin, a také drobné občerstvení. Muzeum je pořadatelem tvůrčích akcí pro školní kolektivy a jednorázových akcí pro veřejnost. Nyní se zde a v dalších budovách ve městě (Galerie N, Kostel sv. Anny, Eurocentrum) koná Mezinárodní trienále skla a bižuterie Jablonce 2017, které potrvá až do 28. října. Trienále představuje sklářství a bižuterii v ČR široké i odborné veřejnosti v kontextu se zahraniční produkcí a posiluje povědomí o severních Čechách jako centru sklářské a bižuterní výroby. Jeho konkrétní program zahrnuje tvorbu 12 zemí, 20 škol, 25 sklářských výtvarníků a 89 značek a je uveřejněn na www.msb-jablonce.cz/trienale/rocnik-2017.

Na své si přijdou i vyznavači turistiky, pro které muzeum připravilo 19 kilometrů dlouhý poznávací okruh. Naučná stezka Cestou jizerskohorských sklářů vede od hlavní budovy muzea v Jablonci nad Nisou až na Kristiánov. Zde je k vidění další stálá expozice muzea umístěná v jediném zachovaném stavení kdysi významné sklářské osady Kristiánov zvaném „Liščí bouda“. Ta prošla rozsáhlou rekonstrukcí a od 20. května opět slouží široké veřejnosti. ←

Text: Květa Šírová



KRAJ. Příloha Libereckého kraje. Vychází 11× ročně.

Vydává Liberecký kraj, U Jezu 642/2a, 461 80 Liberec 2. IČ 70891508. Ev. č.: MK ČR E 21924. Redakční radu tvoří nominovaní zástupci zastupitelských klubů Zastupitelstva LK a Krajského úřadu LK, předsedkyní je Květa Šírová. Redakce: media@kraj-lbc.cz, tel: +420 485 226 111.

Dvojčíslo 7–8/2017 vyšlo 3. července 2017, uzávěrka byla 15. června 2017.

magazin.kraj-lbc.cz www.facebook.com/krajlk